

**UCHWAŁA Nr XXI. .2025  
RADY GMINY ZŁOTÓW  
z dnia 27 listopada 2025 r.**

**w sprawie przyjęcia Sołeckiej Strategii Rozwoju Sołectwa Międzybłocie**

Na podstawie art. 18 ust. 2 pkt 6 ustawy z dnia 8 marca 1990 r. o samorządzie gminnym (Dz. U. z 2025 r., poz. 1153) **uchwala się, co następuje:**

§ 1. Przyjmuje się Sołecką Strategię Rozwoju Sołectwa Międzybłocie stanowiącą załącznik do niniejszej uchwały.

§ 2. Wykonanie uchwały powierza się Wójtowi Gminy Złotów.

§ 3. Uchwała wchodzi w życie z dniem podjęcia.

**UZASADNIENIE**  
**do uchwały Nr XXI. .2025 Rady Gminy Złotów**  
**z dnia 27 listopada 2025 r.**

**w sprawie przyjęcia Sołeckiej Strategii Rozwoju Sołectwa Międzybłocie**

Na podstawie Uchwały Nr V.45.2024 z dnia 29.08.2024 r. w sprawie przystąpienia sołectwa Międzybłocie do Programu „Wielkopolska Odnowa Wsi 2020+”, Sołectwo włączyło się do Programu realizowanego przez Urząd Marszałkowski Województwa Wielkopolskiego.

Celem Programu jest aktywizacja społeczności wiejskich poprzez stymulowanie i wspomaganie oddolnych inicjatyw sołeckich. Program wspiera i zachęca do zaangażowania w realizację przedsięwzięć na rzecz własnej miejscowości, w oparciu o oddolnie wypracowane koncepcje odnowy wsi. Efektem zaangażowania mieszkańców sołectwa Międzybłocie, a w szczególności powołanej Grupy Odnowy Wsi, jest powstała przy udziale moderatorów Sołecka Strategia Rozwoju Sołectwa Międzybłocie.

Sołecka Strategia zawiera analizę zasobów przyrodniczych, kulturowych, obiektów i terenów, infrastruktury społecznej i technicznej, gospodarki, rolnictwa, kapitału społecznego, czyli wszystkich elementów materialnych i niematerialnych wsi związanych z jej obszarem, ze szczególnym uwzględnieniem elementów rzadkich i specyficznych. Strategia zawiera również słabe i mocne strony, szanse i zagrożenia, analizę obecnego potencjału rozwojowego wsi, wizję wsi oraz program krótkoterminowy i długoterminowy rozwoju miejscowości. Przedstawiona Radzie Gminy Złotów Sołecka Strategia Rozwoju jest otwartym dokumentem strategicznym określającym kierunek odnowy i rozwoju wsi oraz poprawy warunków życia mieszkańców, a jego wdrożenie w życie uzależnione jest w głównej mierze od możliwości finansowych, a w szczególności od pozyskanych środków ze źródeł zewnętrznych. Sołecka strategia ma być pomocna w pozyskiwaniu środków, zarówno z krajowego programu Wielkopolska Odnowa Wsi, jak również programów Unii Europejskiej.

Sołecka Strategia Rozwoju Sołectwa Międzybłocie została przyjęta uchwałą Zebrania Wiejskiego w dniu 05 listopada 2025 r. Kolejnym etapem jest przyjęcie Strategii przez Radę Gminy Złotów. W związku z powyższym podjęcie w/w uchwały uznaje się za zasadne.

# SOŁECKA STRATEGIA ROZWOJU SOŁECTWA MIĘDZYBŁOCIE

w gminie Złotów

na okres grudzień 2024 - grudzień 2029



Dokument sporządzony przez przedstawicieli  
grupy odnowy sołectwa/grupy odnowy miejscowości (*imię i nazwisko*):

*Adam Tomaszewski*

*Michalina Kowalczyk*

*Dorota Pałuczak*

*Wiktor Cieślik*

z udziałem moderatorów (*imię i nazwisko*):

*Aleksandra Brzęcka, Nina Kropidłowska*



URZĄD MARSZAŁKOWSKI  
WOJEWÓDZTWA WIELKOPOLSKIEGO



I. Wstęp .....	3
II. Karta diagnozy zaawansowania Odnowy Miejscowości .....	4
II. Sprawozdanie z wizji w terenie .....	7
IV. Analiza zasobów .....	10
V. Analiza SWOT .....	14
VI. Analiza potencjału rozwojowego .....	17
VII. Wnioski z analizy.....	18
VIII. Wizja.....	19
IX. Program długoterminowy Odnowy Miejscowości .....	20
X. Program krótkoterminowy Odnowy Miejscowości Początkowa.....	24



URZĄD MARSZAŁKOWSKI  
WOJEWÓDZTWA WIELKOPOLSKIEGO



## WSTĘP

Niniejszy dokument powstał w wyniku prac członków Grupy Odnowy Sołectwa Wsi Międzybłocie biorących udział w warsztatach organizowanych w dniach 19.10.2024 oraz 20.10.2024 r. w ramach programu „Wielkopolska Odnowa Wsi 2020+”.

Strategia określa drogę do wyznaczonego celu, jakim jest poprawa warunków życia w sołectwie. Służy jego rozwojowi poprzez uporządkowanie działań podejmowanych przez różne grupy społeczności lokalnej. Ma charakter integracyjny w stosunku do mieszkańców, organizacji pozarządowych oraz urzędu miasta. Sołecka Strategia Rozwoju powstała z myślą o usystematyzowaniu dostępnej wiedzy na temat zasobów miejscowych, a równocześnie dla określenia dróg jej rozwoju na kolejne lata.

W założeniach, rozwój ten ma dotyczyć tworzenia i modernizacji miejscowej infrastruktury, poprawy warunków bytowych i bezpieczeństwa mieszkańców, promowania i aktywizacji działań środowisk lokalnych na rzecz zrównoważonego rozwoju miejscowości. Rozwój ten będzie postępował w sposób zapewniający pełne wykorzystanie i poszanowanie posiadanych zasobów przyrodniczych, kulturalnych i socjalnych, przy jednoczesnym zachowaniu tradycji i dziedzictwa kulturowego. Realizacja planowanych działań pozwoli na wielopłaszczyznową odnowę miejscowości, tym samym w sposób znaczący podniesie jakość życia jej mieszkańców.

W toku prac na strategię rozwoju miejscowości zrealizowano następujące zadania:

- Przeprowadzono analizę zasobów, która uświadomiła mieszkańcom jakie znaczenie mają te dobra dla dalszego rozwoju społeczności.
- Przeprowadzono analizę SWOT dla miejscowości, która określa jej mocne i słabe strony, występujące szanse i zagrożenia dla rozwoju.
- Sformułowano Wizję hasłową i opisową – opis stanu miejscowości i jej społeczności lokalnej, jaka ma być osiągnięta.
- Zaproponowano listę kluczowych zadań do realizacji w horyzoncie: krótkoterminowym (2 lat) oraz długoterminowym (5 lat). Plany prowadzą do urzeczywistnienia zawartej w strategii wizji, wskazują w jaki sposób i jakimi środkami mieszkańcy będą starali się go osiągnąć.



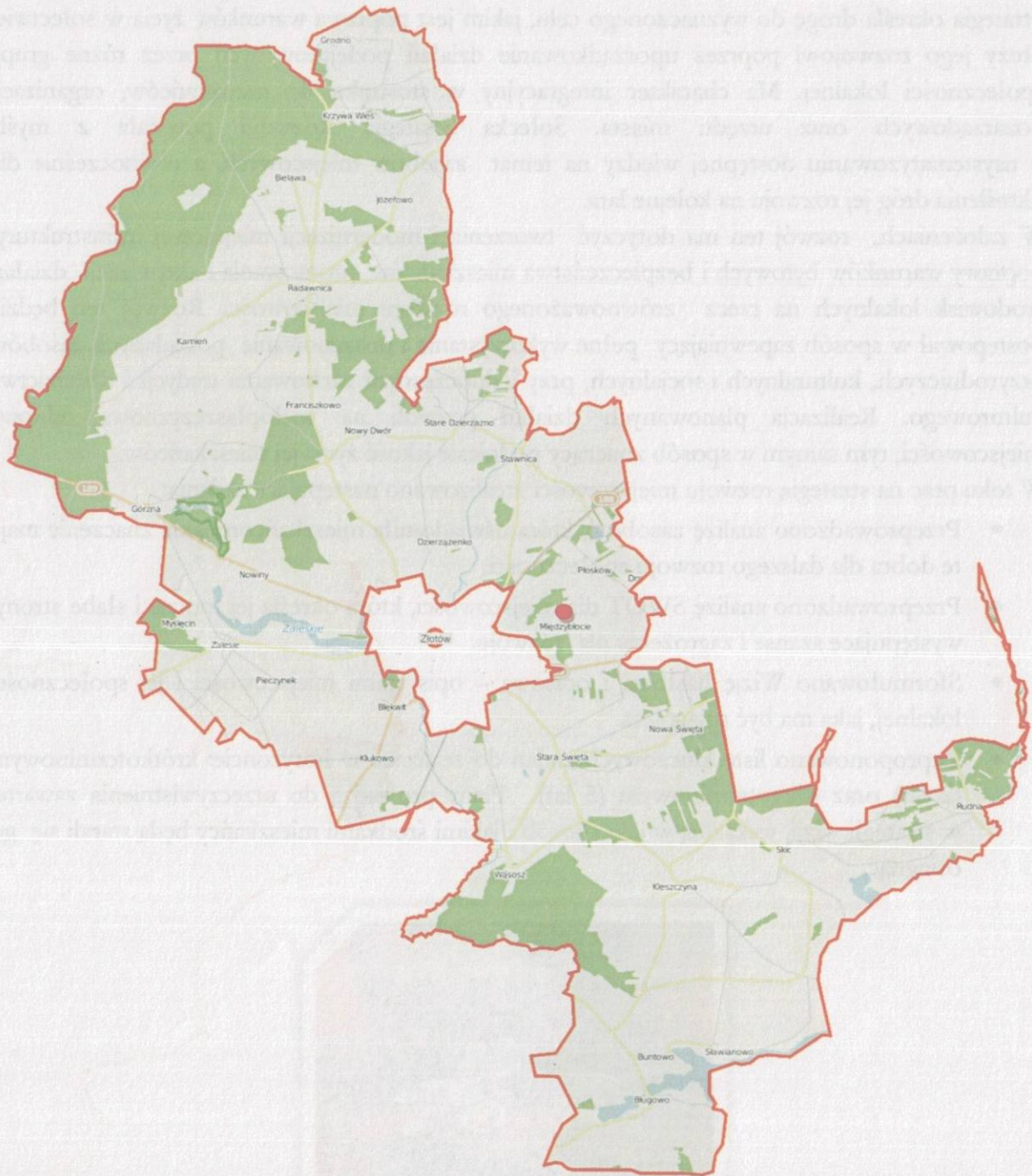
*Warsztaty opracowania Sołeckiej Strategii Rozwoju*



URZĄD MARSZAŁKOWSKI  
WOJEWÓDZTWA WIELKOPOLSKIEGO



## POŁOŻENIE SOŁECTWA





URZĄD MARSZAŁKOWSKI  
WOJEWÓDZTWA WIELKOPOLSKIEGO



**KARTA DIAGNOZY ZAAWANSOWANIA ODNOWY SOŁECTWA/MIEJSCOWOŚCI**  
wraz ze sprawozdaniem z wizji w terenie



Liczba mieszkańców: 452

Miejscowość: MIĘDZYBŁOCIE

Gmina: ZŁOTÓW

Faza odnowy	Zakres działań	*	Rozwój organizacyjny	*	Sterowanie rozwojem	*
Inicjalna A	brak działań		istnieje tylko rada sołecka/brak organizacji, brak wyodrębnionych jednostek samorządu pomocniczego w mieście		brak planowania działań w wymiarze całej sołectwa/miejscowości	
	działania fragment. lub dotyczące wąskiej grupy		rozproszone działanie organizacji	X		
	działania spontaniczne	X			opracowanie planu i programu odnowy dla całej wsi/miejscowości	
	porządkowanie wsi/miejscowości	X	zawiązana grupa odnowy wsi/miejscowości			
	projekty startowe (z programu krótkoterminowego)					
	przekonywanie mieszkańców do idei odnowy wsi/miejscowości i integrowanie wokół pierwszych przedsięwzięć	X	podjmuje się kroki na rzecz skoordynowania działań organizacji we wsi/miejscowości	X	planowanie w krótkim horyzoncie czasowym	



B	Początkowa	różnorodne projekty (z programu długoterminowego) nastawione na usunięcie podstawowych barier i zaspokojenie głównych potrzeb	X	liczna grupa odnowy wsi/miejscowości (skupia przedstawicieli organizacji i instytucji)	systematyczne planowanie działań, (np. roczne plany rzeczowo-finansowe, kalendarze imprez)	X
				związane stowarzyszenie na rzecz rozwoju (odnowy) wsi/miejscowości		
C	Zaawansowana	pobudzenie mieszkańców do odnowy własnych posesji	X	skoordynowane działania organizacji obecnych we wsi/ wsi/miejscowości	proste instrumenty komunikacji wewnętrznej	X
		projekty jakościowo zmieniające kluczowe obszary życia oraz kształtujące strukturę wsi/miejscowości		„koalicja” organizacji i instytucji na rzecz odnowy wsi/miejscowości	projektowanie działań (projekty)	
		projekty wyróżniające wieś/miejscowość, kształtuje się centrum wiejskie/miejscowości		liczne stowarzyszenie odnowy wsi/miejscowości	pozyskiwanie środków zewnętrznych	X
		powszechne zaangażowanie mieszkańców w projekty publiczne			systematyczne planowanie rozwoju (aktualizowanie planu i programu odnowy wsi/miejscowości)	
		powszechna odnowa prywatnych posesji	X	animacja aktywności poszczególnych grup mieszkańców	rozwnięta komunikacja wewnętrzna	X



<b>D</b> <b>Całociowa</b>	lokalnie oraz regionalnie powiązane ze sobą projekty wywołujące efekt synergiczny (nacisk na tworzenie miejsc pracy)			kompleksowe i szczegółowe planowanie przestrzenne	<b>X</b>		
	ukształtowane „centrum wiejskie”/ centrum miejscowości	x	Stowarzyszenie odnowy wsi/miejscowości instytucją rozwoju lokalnego (Centrum Aktywności Lokalnej), rozwój wsi/miejscowości oparty na aktywności kluczowych grup mieszkańców (rolników, przedsiębiorców, młodzieży, kobiet) i stowarzyszeń			powszechny udział grup mieszkańców w strategicznym planowaniu rozwoju	
	świadome kształtowanie czynników rozwoju (np. wykorzystania odnawialnych energii)					rozwinięta promocja oraz komunikacja z otoczeniem	X
	projekty krejujące „wieś/miejscowość tematyczną”					instrumenty wsparcia działań prywatnych	<b>X</b>
	dostosowanie projektów prywatnych do programu odnowy wsi/miejscowości	X					

Wstaw X gdy spełnia warunek

### Sprawozdanie z wizji w terenie

Miejsce i data przeprowadzenia wizji: Międzybłocie - 21.09.2024 r.

Uczestnicy: Sołtys – Pan Adam Tomaszewski oraz dwaj moderatorzy Aleksandra Brzęcka, Nina Kropidłowska



URZĄD MARSZAŁKOWSKI  
WOJEWÓDZTWA WIELKOPOLSKIEGO



### **Krótka charakterystyka wsi/miejscowości: (aktywność mieszkańców, funkcjonujące organizacje pozarządowe, infrastruktura, charakter zabudowy, fundusze)**

Międzybłocie to wieś położona w województwie wielkopolskim, w powiecie złotowskim, w gminie Złotów. Międzybłocie charakteryzuje się dynamicznym rozwojem demograficznym; w latach 1998–2021 liczba mieszkańców wzrosła o 102%. W 2022 roku oddano do użytku 9 nowych mieszkań, co świadczy o intensywnym rozwoju budownictwa mieszkaniowego w miejscowości. Miejscowość posiada własny profil na Facebooku, gdzie publikowane są informacje dotyczące życia społeczności lokalnej. Mieszkańcy Międzybłocia wykazują znaczną aktywność społeczną, co przyczynia się do dynamicznego rozwoju miejscowości. Sołtys Adam Tomaszewski, pełniący również funkcję przewodniczącego Rady Gminy Złotów, od ponad 20 lat angażuje się w inicjatywy lokalne, co znacząco wpłynęło na przekształcenie wsi. W ostatnich latach Międzybłocie stało się nieformalnym centrum życia społecznego, zyskując miano "Międzybłocie City". Mieszkańcy aktywnie uczestniczą w organizacji wydarzeń kulturalnych i sportowych, co sprzyja integracji społeczności. Dzięki ich zaangażowaniu realizowane są projekty mające na celu poprawę infrastruktury oraz jakości życia w miejscowości. Przykładem takiej inicjatywy jest planowana inwestycja drogowa, obejmująca m.in. Międzybłocie, Stawnicę, Wielatowo i Dzierżążenka. Projekt ten, o wartości kilkunastu milionów złotych, jest odpowiedzią na oczekiwania mieszkańców oraz rosnące zainteresowanie gruntami pod budownictwo mieszkaniowe. Aktywność społeczna mieszkańców Międzybłocia przyczynia się do wzmocnienia więzi społecznych, poprawy jakości życia oraz dynamicznego rozwoju miejscowości.

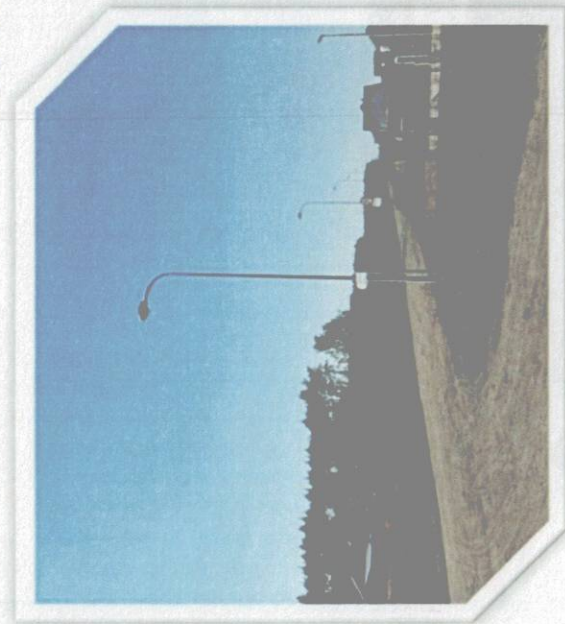
Międzybłocie charakteryzuje się typową dla regionu zabudową jednorodzinną oraz rozwijającą się infrastrukturą. Dominują domy jednorodzinne, co nadaje miejscowości kameralny i spokojny charakter. W miejscowym planie zagospodarowania przewidziano tereny pod zabudowę letniskową, co sprzyja rozwojowi turystyki i rekreacji. Międzybłocie jest dobrze skomunikowane z pobliskim Złotowem, oddalonym o około 3 km. Planowane są inwestycje drogowe mające na celu poprawę jakości dróg lokalnych, co jest odpowiedzią na rosnące zainteresowanie gruntami pod budownictwo mieszkaniowe. W miejscowości zainstalowano nowoczesne oświetlenie uliczne, co zwiększa bezpieczeństwo mieszkańców po zmroku. W okolicy znajdują się tereny zielone oraz jeziora, co sprzyja rekreacji na świeżym powietrzu. Planowane są również inwestycje w infrastrukturę turystyczną, takie jak budowa parkingów na obszarach cennych przyrodniczo oraz urządzeń obsługi podróży.

W sołectwie Międzybłocie, podobnie jak w innych sołectwach gminy Złotów, funkcjonuje **fundusz sołecki**.

Z przeprowadzonej wizji w terenie sporządzono dokumentację fotograficzną.



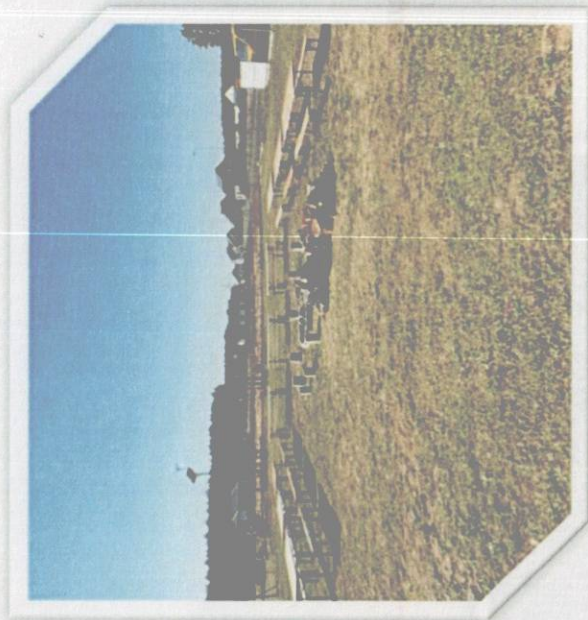
URZĄD MARSZAŁKOWSKI  
WOJEWÓDZTWA WIELKOPOLSKIEGO



*Infrastruktura w sołectwie*



URZĄD MARSZAŁKOWSKI  
WOJEWÓDZTWA WIELKOPOLSKIEGO



*Świetlica wiejska i teren przyległy*



URZĄD MARSZAŁKOWSKI  
WOJEWÓDZTWA WIELKOPOLSKIEGO



*Przydrożna kapliczka*



URZĄD MARSZAŁKOWSKI  
WOJEWÓDZTWA WIELKOPOLSKIEGO



*Plac zabaw w solectwie*



URZĄD MARSZAŃKOWSKI  
WOJEWÓDZTWA WIELKOPOLSKIEGO



*Teren w sołectwie*

Data: 21.09.2024 r.

Sporządził: Aleksandra Brzęcka, Nina Kropidłowska



URZĄD MARSZAŁKOWSKI  
WOJEWÓDZTWA WIELKOPOLSKIEGO

## ANALIZA ZOSOBÓW



### ANALIZA ZASOBÓW – część I

RODZAJ ZASOBU*	Opis (nazwanie) zasobu jakim wieś/miejscowość dysponuje	Znaczenie zasobu (odpowiednio wstaw X)		
		MAŁE	DUŻE	WYRÓŻNIAJĄCE
PRZYRODNICZY	walory krajobrazu, rzeźby terenu			X
	stan środowiska			X
	walory klimatu		X	
	walory szaty roślinnej		X	
	cenne przyrodniczo obszary lub obiekty		X	
	świat zwierzęcy (ostoje, siedliska)			X
	wody powierzchniowe (cieki, rzeki, stawy)		X	
	wody podziemne		X	
	gleby		X	
	kopaliny		X	
	walory geotechniczne			
KULTUROWY	walory architektury		X	
	walory przestrzeni publicznej			X
	walory przestrzeni prywatnej			X
	zabytki i pamiątki historyczne			
	osobliwości kulturowe			
	miejsca, osoby i przedmioty kultu			
	święta, odpusty, pielgrzymki			
	tradycje, obrzędy, gwara		X	
	legandy, podania i fakty historyczne			
	przekazy literackie			
	ważne postacie i przekazy historyczne			
	specyficzne nazwy			
	specyficzne potrawy			
dawne zawody				



URZĄD MARSZAŁKOWSKI  
WOJEWÓDZTWA WIELKOPOLSKIEGO



zespoły artystyczne, twórcy

Nie zidentyfikowano

## ANALIZA ZASOBÓW – część II

RODZAJ ZASOBU	Opis (nazwanie) zasobu jakim wieś/miejscowość dysponuje	Znaczenie zasobu (odpowiednio wstaw X)		
		MAŁE	DUŻE	WYRÓŻNIAJĄCE
<b>CIEKI I TERENY</b>	działki pod zabudowę mieszkaniową		X	
	działki pod domy letniskowe	Nie występuje		
	działki pod zakłady usługowe i przemysł	Ogrodnictwo		X
	pustostany mieszkaniowe	1 budynek	X	
	pustostany poprzemysłowe	Nie występuje		
	tradycyjne nieużytkowane obiekty gospodarskie (stodoły, spichlerze, kuźnie, młyny, itp.)	Nie występuje		
<b>INFRASTRUKTURA SPOŁECZNA</b>	placze publicznych spotkań, festynów	Teren przy sali wiejskiej		X
	sale spotkań, świetlice, kluby	Sala wiejska		X
	miejsca uprawiania sportu	Teren przy sali wiejskiej		X
	miejsca rekreacji	Plac zabaw, park, łąki, las		X
	ścieżki rowerowe, szlaki turystyczne	Oznakowane szlaki rowerowe		X
	szkoły	Nie ma. Korzystają ze szkoły w Świętej [5km] oraz ze szkół w Złotowie	X	
	przedszkola	Nie ma. Korzystają z przedszkoli miejskich	X	
	biblioteki	Nie występuje		
	placówki opieki społecznej	Nie ma. Korzystają w okolicy 2 km ośrodki miejskie	X	
	placówki służby zdrowia	Nie ma. Korzystają w okolicy 2km ośrodki miejskie	X	
<b>INFRASTRUKTURA TECHNICZNA</b>	wodociąg, kanalizacja	Wodociągi i kanalizacja.		X
	drogi (nawierzchnia, oznakowanie oświetlenie)	Droga gminna asfaltowa część wsi. Budowa 3,2 km w trakcie realizacji. Oświetlenie stałe sodowe i ledowe.		X
	chodniki, parkingi,	Chodnik po jednej stronie wsi i 3,2 km w trakcie realizacji. Parking przy sali wiejskiej.		X
	sieć telefoniczna i dostępność Internetu	Sieć telefoniczna, internet: komórkowy, radiowy, światłowodowy		X
	telefon komórkowa	100 % dostępności, dobra jakość zasięgu		X
	Internet szerokopasmowy	Internet światłowodowy		X
	transport publiczny:	Nie występuje		



URZĄD MARSZAŁKOWSKI  
WOJEWÓDZTWA WIELKOPOLSKIEGO



a) kolej (przystanki)	Autobus , 2 przystanki , busy	X		
b) autobus (przystanki)				
inne				

### ANALIZA ZASOBÓW – część III

RODZAJ ZASOBU	Opis (nazwanie) zasobu jakim jakim wieś/miejscowość dysponuje	Znaczenie zasobu (odpowiednio wstaw X)			
		MAŁE	DUŻE	WYRÓZNIAJĄCE	
<b>GOSPODARKA, ROLNICTWO</b>	miejsca pracy (gdzie, ile? )	Ogrodnictwo, Przedsiębiorstwo Budowlane,		X	
	znane firmy produkcyjne i zakłady usługowe i ich produkty	Produkcja ogrodnicza		X	
	gastronomia	Nie występuje			
	miejsca noclegowe	Nie występuje			
	gospodarstwa rolne	10 gospodarzy		X	
	uprawy hodowle	Bydło , trzoda chlewna, zboża		X	
	możliwe do wykorzystania odpady produkcyjne	Nie występuje			
	zasoby odnawialnych energii	Panele fotowoltaiczne i solame		X	
<b>ŚRODKI FINANSOWE I POZYSKIWANIE FUNDUSZY</b>	środki udostępniane przez gminę i/lub powiat	Budżet gminny – Fundusz Sołecki		X	
	środki wypracowywane	Nie występuje			
<b>MIE SZK ANĆ Y ( KAP ITA Ł SPO</b>	autorytety i znane postacie we wsi/miejscowości	Nie występuje			



URZĄD MARSZAŁKOWSKI  
WOJEWÓDZTWA WIELKOPOLSKIEGO



	krajanie znani w regionie, w kraju i zagranicą	Nie występuje			
	osoby o specyficznej lub ważnej wiedzy i umiejętnościach, m.in. studenci	Nie występuje			
	przedsiębiorcy, sponsorzy	20 przedsiębiorców		X	
	osoby z dostępem do Internetu i umiejętnościach informatycznych	Większość mieszkańców korzysta z internetu, duży odsetek osób biegłych w obsłudze internetu		X	
	pracownicy nauki	Nie występują			
	związki i stowarzyszenia	Nie występuje			
	kontakty zewnętrzne (np. z mediami)	Nie występuje			
	współpraca zagraniczna i krajowa	Gazeta Lokalna, portale społecznościowe	X		
<b>INFORMACJE DOSTĘPNE O WSI/MIEJSCOWOŚCI</b>	publikatory, lokalna prasa	Nie występuje			
	książki, przewodniki	Nie występuje			
	strony www	Nie występuje			

**Zasoby** – wszelkie elementy materialne i niematerialne wsi i związanego z nią obszaru, które mogą być wykorzystane obecnie  bądź w przyszłości w realizacji publicznych bądź prywatnych przedsięwzięć odnowy wsi. Zwrócić uwagę na elementy specyficzne i rzadkie (wyróżniające wieś). *Opracowanie: Ryszard Wilczyński*



URZĄD MARSZAŁKOWSKI  
WOJEWÓDZTWA WIELKOPOLSKIEGO



## ANALIZA SWOT

<b>SILNE STRONY</b> (atuty wewnętrzne)	<b>SŁABE STRONY</b> (słabości wewnętrzne)
<ol style="list-style-type: none"> <li>1. Wodociągi i kanalizacja (S)</li> <li>2. Światłowod (S)</li> <li>3. Oświetlenie głównych ciągów komunikacyjnych (S)</li> <li>4. Droga asfaltowa wraz chodnikiem [jedna strona wsi] i 3,2 km w trakcie realizacji (S)</li> <li>5. Świetlica wiejska jako miejsce spotkań mieszkańców (S)</li> <li>6. Zawiązana Grupa Odnowy Wsi (B)</li> <li>7. Coroczne uroczystości Dożynkowe (T)</li> <li>8. Fundusz Sołecki (B)</li> <li>9. Tablice informacyjne o sołectwie (J)</li> <li>10. Duży obszar terenu przy sali wiejskiej (S)</li> <li>11. Bliskość szkół (J)</li> <li>12. Walory krajobrazowo-przyrodnicze (T)</li> <li>13. Media społecznościowe [Facebook sołectwo] (J)</li> <li>14. Położenie blisko drogi wojewódzkiej (S)</li> <li>15. Tereny rolnicze i tradycyjne uprawy (T)</li> <li>16. Cykliczne organizowane imprezy integracyjno-kulturowe (J)</li> <li>17. Plac zabaw (S)</li> <li>18. Siłownia zewnętrzna (S)</li> <li>19. Kanalizacja (S)</li> <li>20. Aktywni mieszkańcy (J)</li> <li>21. Coroczna akcja Świętego Mikołaja (J)</li> <li>22. Brak uciążliwego przemysłu dla środowiska naturalnego (J)</li> </ol>	<ol style="list-style-type: none"> <li>1. Niewystarczająca wiedza z zakresu pozyskiwania środków zewnętrznych na realizację projektów (B)</li> <li>2. Brak połączenia pieszo-rowerowego z miejscowością Złotów do, której dzieci chodzą do szkoły (S)</li> <li>3. Nie ma pasów z przejściem na drugą stronę jezdni (S)</li> <li>4. Doposażenie kuchni w Świetlicy wiejskiej (S)</li> <li>5. Niedostateczne wyposażenie placu zabaw (S)</li> <li>6. Zły stan techniczny bramek na boisku sportowym (S)</li> <li>7. Niewystarczające środki na kultywowanie tradycji (T)</li> <li>8. Brak ścieżek rowerowych (S)</li> <li>9. Słaba współpraca mieszkańców, brak zaangażowania w projekty realizowane na cele sołeckie (J)</li> <li>10. Słaba świadomość mieszkańców na temat możliwości pozyskiwania dodatkowych dochodów (B)</li> <li>11. Konieczność modernizacji terenu przy sali wiejskiej (S)</li> <li>12. Doposażenie w nowoczesny sprzęt sportowo rekreacyjny (S)</li> <li>13. Zagospodarowanie terenu przy świetlicy (B)</li> <li>14. Brak stałej oferty zajęć prospołecznych odbywających się w sali wiejskiej skierowanych do różnych grup mieszkańców (J)</li> <li>15. Brak miejsca integracji na świeżym powietrzu (J)</li> <li>16. Brak miejsc pracy w miejscowości (B)</li> <li>17. Ziemia niskiej klasy (B)</li> <li>18. Brak obiektów sportowych (S)</li> </ol>
<b>SZANSE</b> (okazje zewnętrzne płynące z otoczenia)	<b>ZAGROŻENIA</b> (zagrożenia płynące z otoczenia)
<ol style="list-style-type: none"> <li>1. Pozyskiwanie środków zewnętrznych (B)</li> <li>2. Udział w imprezach powiatowych szansą na promocję sołectwa (J)</li> <li>3. Współpraca z lokalną grupą działania (B)</li> <li>4. Współpraca z Urzędem Marszałkowskim (B)</li> <li>5. Sponsorzy wspomagający finansowanie lokalnych imprez (J)</li> <li>6. Zaktywizowanie mieszkańców do pracy na rzecz wsi (J)</li> <li>7. Zbyt mało środków na inwestycje we wsi (B)</li> <li>8. Udział w programie Wielkopolska odnowa wsi (J)</li> <li>9. Współpraca między sołectwami (J)</li> <li>10. Rozwój infrastruktury społecznej poprzez pozyskanie środków zewnętrznych (S)</li> <li>11. Zbyt mało środków na inwestycje we wsi (S)</li> <li>12. Znajomość języków obcych (J)</li> <li>13. Rozwój agroturystyki (B)</li> <li>14. Poprawa bezpieczeństwa drogowego poprzez rozbudowę dróg gminnych (J)</li> <li>15. Zwiększenie współpracy z przedsiębiorcami (B)</li> <li>16. Zadawalająca współpraca z władzami gminy (J)</li> <li>17. Podnoszenie kwalifikacji rolników i mieszkańców wsi (B)</li> <li>18. Udział w dożynkach gminnych i powiatowych (T)</li> </ol>	<ol style="list-style-type: none"> <li>1. Niewystarczająca ilość środków w budżecie gminy na inwestycje w infrastrukturę (B)</li> <li>2. Migracja młodzieży (J)</li> <li>3. Natężenie ruchu na drodze powiatowej i gminnej (S)</li> <li>4. Utrata funduszu sołeckiego (B)</li> <li>5. Zmieniające się przepisy prawa (B)</li> <li>6. Niski przyrost naturalny (J)</li> <li>7. Zwiększające się natężenie ruchu na drodze powiatowej (J)</li> <li>8. Migracja młodego pokolenia z miejscowości (B)</li> <li>9. Słabnące zainteresowanie mieszkańców tradycjami, życiem sołectwem (J)</li> <li>10. Zmniejszające się zainteresowanie mieszkańców na sprawy społeczne (J)</li> <li>11. Zmniejszające się zainteresowanie mieszkańców na sprawy społeczne (J)</li> <li>12. Wzmocniony ruch samochodów ciężarowych i ciągników (J)</li> <li>13. Zmniejszająca się ilość gospodarstw rolnych wielopokoleniowych (T)</li> <li>14. Brak zainteresowania młodego pokolenia zawodem rolnika (T)</li> </ol>



URZĄD MARSZAŁKOWSKI  
WOJEWÓDZTWA WIELKOPOLSKIEGO



## Analiza potencjału rozwojowego wsi/miejscowości

10	2
9	1

(+/+)

7	8
3	7

(+/+)

**Standard życia (warunki materialne)**  
 SILNE 1,2,3,4,5,10,14,17,18,19,  
 SŁABE 2,3,4,5,6,8,11,12,18  
 SZANSE 10,11,  
 ZAGR.3,

**Jakość życia (warunki niematerialne)**  
 SILNE 9,11,13,16,20,21,22  
 SŁABE 9,14,15  
 SZANSE 2,5,6,8,9,12,14,16,  
 ZAGR 2,6,7,9,10,11,12,

**Tożsamość wsi/miejscowości i wartości życia wiejskiego/życia mieszkańców**  
 SILNE 7,12,15,  
 SŁABE 7,  
 SZANSE 18,  
 ZAGR 13,14

**Byt (warunki ekonomiczne)**  
 SILNE 6,  
 SŁABE 1,10,13,16,17,  
 SZANSE 1,3,4,7,13,17  
 ZAGR 1,4,5,8,

3	1
1	2

(+/-)

1	6
2	7

(-/-)





URZĄD MARSZAŁKOWSKI  
WOJEWÓDZTWA WIELKOPOLSKIEGO



## Wnioski z analizy SWOT:

### Tożsamość wsi i wartości życia wiejskiego (+/-)

**Wnioski:** Międzybłocie, jako miejscowość wiejska, czerpie z bogatego dziedzictwa kulturowego regionu. Lokalne tradycje i wydarzenia, organizowane np. przez Kola Gospodyń Wiejskich, wzmacniają więź mieszkańców z ich miejscem zamieszkania. Sołectwo angażuje społeczność w decyzje dotyczące rozwoju poprzez fundusz sołecki, co buduje poczucie wspólnoty. Położenie wsi w pobliżu terenów zielonych i jezior sprzyja spokojnemu stylowi życia, oferując mieszkańcom bliskość natury i możliwość rekreacji. Międzybłocie doświadcza wzrostu liczby mieszkańców, co wskazuje na jego atrakcyjność jako miejsca zamieszkania, szczególnie dla rodzin poszukujących alternatywy dla miejskiego zgiełku.

**Zalecenia:** Zaleca się organizowanie więcej wydarzeń kulturalnych promujących lokalne tradycje, np. festiwal, warsztaty czy wystawy historyczne. Należałoby przyspieszyć inwestycje w rozbudowę sieci kanalizacyjnej i modernizację dróg wiejskich. Angażowanie społeczności w podejmowanie decyzji dotyczących przyszłości wsi.

### Standard życia (warunki materialne) (+/+)

**Wnioski:** Rozwój infrastruktury (np. modernizacja dróg, oświetlenie) wskazuje na poprawę warunków bytowych w wielu wsiach. Nowa zabudowa przyciąga mieszkańców z miast, co wskazuje na rosnącą atrakcyjność wsi jako miejsca zamieszkania. Mieszkańcy wsi korzystają z ciszy, bliskości natury i zdrowego otoczenia, co pozytywnie wpływa na jakość życia.

**Zalecenia:** Wprowadzenie priorytetowych inwestycji w rozwój sieci wodno-kanalizacyjnej. Modernizacja lokalnych dróg, w tym utwardzenie i regularna konserwacja. Budowa centrów kulturalnych i sportowych, które będą stanowić centrum życia społecznego. Zapewnienie przestrzeni do aktywnego wypoczynku dla dzieci, młodzieży i dorosłych.

### Jakość życia (warunki niematerialne i duchowe) (+/+)

**Wnioski:** Życie w otoczeniu natury, z dala od zgiełku miejskiego, sprzyja zdrowiu fizycznemu i psychicznemu mieszkańców, co podnosi jakość życia. Silne więzi społeczne i zaangażowanie mieszkańców w działania lokalne, takie jak fundusz sołecki, poprawiają poziom integracji społecznej i poczucie wspólnoty. Rosnąca liczba nowych osadników, rozwój zabudowy jednorodzinnej oraz dostęp do terenów zielonych przyciągają mieszkańców, którzy cenią sobie spokojny styl życia.

**Zalecenia:** Zachęcanie mieszkańców do inwestycji w odnawialne źródła energii, np. panele fotowoltaiczne czy pompy ciepła. Wprowadzenie programów promujących zrównoważony styl życia i ochronę środowiska.

### Byt (warunki ekonomiczne) (-/-)

**Wnioski:** Mieszkańcy widzą szansę na rozwój.

**Zalecenia:** Promocja walorów przyrodniczych i kulturalnych wsi w celu przyciągnięcia turystów i inwestorów.



URZĄD MARSZAŁKOWSKI  
WOJEWÓDZTWA WIELKOPOLSKIEGO



## WIZJA WSI/MIEJSCOWOŚCI (hasłowa i opisowa):

**„W Międzybłociu tereny zielone lasami, łąkami i polami niesione.  
Chcesz spokoju dla rodziny przyjedź do nas w odwiedzinach”.**

Międzybłocie to urokliwa wieś otoczona lasami, łąkami i polami, idealna dla osób ceniących ciszę i bliskość natury. Miejscowość oferuje miejsca do aktywnego wypoczynku, takie jak siłownia zewnętrzna, boisko do piłki nożnej i koszykówki, a także piękny plac zabaw dla dzieci, który zachęca rodziny do spędzania czasu na świeżym powietrzu.

Mieszkańcy chętnie integrują się na terenie wokół sali wiejskiej, gdzie znajduje się wiata z miejscem na ognisko i grilla. Rozwinięta infrastruktura drogowa zapewnia bezpieczeństwo pieszym i zmotoryzowanym, a ścieżka rowerowa wzdłuż linii lasu zaprasza całe rodziny na wycieczki.

Przyjezdnych wita zadbane park pełen różnorodnych drzew i roślin z całej Europy, w którym znajduje się wiata do organizacji spotkań przyrodniczych i grillowych. Międzybłocie to wieś dynamicznie się rozwijająca, przyciągająca nowych mieszkańców swoim przyjaznym otoczeniem i atmosferą.

Spokój, natura i możliwości rekreacji sprawiają, że Międzybłocie to idealne miejsce zarówno do życia, jak i do wypoczynku.



URZĄD MARSZAŁKOWSKI  
WOJEWÓDZTWA WIELKOPOLSKIEGO



## PROGRAM DŁUGOTERMINOWY ODNOWY WSI/MIEJSCOWOŚCI

Wizja wsi/miejscowości (hasłowa): „W Międzybłociu tereny zielone lasami, łąkami i polami niesione.

Chcesz spokoju dla rodziny przyjeżdż do nas w odwiedzinach”.



I. Plan rozwoju		II. Program rozwoju	
1. CELE Co trzeba osiągnąć by urzeczywistnić wizję naszej wsi?	2. Co nam pomoże osiągnąć cele? (zasoby, silne strony, szanse)	3. Co nam może przeszkodzić? (słabe strony, zagrożenia)	Projekty, przedsięwzięcia jakie wykonamy?
	ZASOBY których użyjemy ATUTY silne strony i szanse jakie wykorzystamy	BARIERY Słabe strony jakie wyeliminujemy Zagrożenia jakich unikniemy	
<b>A. TOŻSAMOŚĆ WSI I WARTOŚCI ŻYCIA WIEJSKIEGO</b>			
1. Podtrzymywanie tradycji wśród mieszkańców	Mieszkańcy Kolo Gospodyń Wiejskich	Brak zainteresowania ze strony nowych mieszkańców. Brak środków na kultywowanie lokalnej tradycji.	1.1 Rejestracja KGW. 1.2 Warsztaty -wypłotu wieńca dożynkowego. 1.3 Odnowa przydrożnego krzyża. 1.4 Spotkania z najstarszymi mieszkańcami sołectwa-pogadanki- „jak żyło się dawniej”
2. Tworzenie herbu symbolizującego nasze sołectwo	Mieszkańcy Kolo Gospodyń Wiejskich	Brak zainteresowania ze strony nowych mieszkańców. Brak środków na kultywowanie lokalnej tradycji	2.1 Utworzenie herbu sołectwa Międzybłocie 2.2 Ogłoszenie konkursu na herb



1. CELE	2. Co nam pomoże osiągnąć cele? (zasoby, silne strony, szanse)	3. Co nam może przeszkodzić? (słabe strony, zagrożenia)	Projekty, przedsięwzięcia jakie wykonamy?
Co trzeba osiągnąć by urzeczywistnić wizję naszej wsi?	<p>ZASOBY których użyjemy</p> <p>ATUTY silne strony i szanse jakie wykorzystamy</p>	<p>BARIERY Słabe strony jakie wyeliminujemy</p> <p>Zagrożenia jakich unikniemy</p>	
<b>B. STANDARD ŻYCIA</b>			
1. Poprawa i rozwój infrastruktury technicznej wraz z poprawą bezpieczeństwa	<p>Sala wiejska</p> <p>Plac zabaw</p> <p>Boisko sportowe</p> <p>Fundusz sołecki</p> <p>Środki zewnętrzne</p> <p>Aktywni mieszkańcy</p> <p>Położenie wśród pól i lasów</p>	<p>Słaby stan techniczny placu zabaw</p> <p>Niewystarczająco doposażony teren rekreacyjno-sportowy</p> <p>Słaby stan nawierzchni dróg gminnych</p> <p>Brak funduszy</p> <p>Małe zaangażowanie mieszkańców</p>	<p>1.1 Budowa dróg, chodników.</p> <p>1.2 Rozbudowa sieci kanalizacyjnej.</p> <p>1.3 Zagospodarowanie terenu przy sali wiejskiej</p> <p>1.4 Budowa ścieżki rowerowej.</p> <p>1.5 Budowa obiektów sportowych typu boisko do gry.</p> <p>1.6 Utwardzanie dróg dojazdowych do posesji.</p> <p>1.7 Przebudowa mostu (przepustu) na wjeździe do wsi.</p>
2. Poprawa infrastruktury rekreacyjnej.			<p>2.1 Zakup ławek parkowych.</p> <p>2.2 Zakup pojemników na odpady.</p> <p>2.3 Budowa wiaty biesiadnej z kuchnią polową.</p> <p>2.4 Zakup tężni solankowej</p> <p>2.5 Wykonanie ścieżki edukacyjnej</p> <p>2.6 Wykonanie ścieżki edukacyjnej</p>



1. CELE Co trzeba osiągnąć by urzeczywistnić wizję naszej wsi?	2. Co nam pomoże osiągnąć cele? (zasoby, silne strony, szanse) ZASOBY których użyjemy ATUTY silne strony i szanse jakie wykorzystamy	3. Co nam może przeszkodzić? (słabe strony, zagrożenia) BARIERY Słabe strony jakie wyeliminujemy Zagrożenia jakich unikniemy	Projekty, przedsięwzięcia jakie wykonamy?
<b>C. JAKOŚĆ ŻYCIA</b>			
1. Aktywizacja mieszkańców poprzez zwiększenie oferty kulturalnej.	Świetlica wiejska i tereny przy świetlicy stanowiące miejsce spotkań Fundusz sołecki Współpraca mieszkańców	Nie wystarczająca oferta rekreacyjna Nie wystarczające wyposażenie Sali wiejskiej Sprzęt i asortyment uniemożliwiający działania społeczne Brak dostępu do Internetu na Sali wiejskiej	1.1 Organizacja wydarzeń i szkoleń tematycznych. 1.2 Organizacja pikników rodzinnych. 1.3 Organizacja kuliżu zimowego wraz z ogniskiem. 1.4 Organizacja zajęć dla dzieci w wolnym czasie. 1.5 Spotkania mieszkańców w sprawach ważnych dla sołectwa "nasze wspólne sprawy"



<p><b>2. Dostępność komunikacyjna.</b></p>			<p>2.1. Utworzenie linii autobusowej.</p> <p>3.1 Budowa ścieżek pieszo-rowerowych 3.2 Budowa oświetlenia przy drogach 3.3 Szkolenie z zakresu bezpieczeństwa na drodze dla rowerzystów i pieszych 3.4 Szkolenie z zakresu pierwszej pomocy 3.5 Organizowanie spotkań z druhami OSP celem podniesienia bezpieczeństwa p/poż</p>
<p><b>3. Poprawa bezpieczeństwa mieszkańców</b></p>			



1. CELE Co trzeba osiągnąć by urzeczywistnić wizję naszej wsi?	2. Co nam pomoże osiągnąć cele? (zasoby, silne strony, szanse)	3. Co nam może przeszkodzić? (słabe strony, zagrożenia)	Projekty, przedsięwzięcia jakie wykonamy?
<p><b>1. Promocja sołectwa poza granicami gminy</b></p> <p><b>2. Zwiększenie stopnia wiedzy i umiejętności rozwoju społeczności</b></p>	<p><b>ZASOBY</b> których użyjemy <b>ATUTY</b> silne strony i szanse jakie wykorzystamy</p>	<p><b>BARIERY</b> Słabe strony jakie wycinujemy Zagrożenia jakich unikniemy</p>	<p><b>D. BYT</b></p> <p>1.1 Uczestnictwo w wydarzeniach kulturalno-społecznych. 1.2 Zakup namiotu promującego sołectwo. 1.3 Opracowanie własnego logo KGW/sołectwo. 1.4 Zakup banerów promujących wydarzenia sołectwie. 1.5 Nawiązanie współpracy z innymi sołectwami</p>
	<p>Fundusz sołecki Przedsiębiorczość wiejska Położenie wsi - bliskość miasta.</p>	<p>Nadmierna biurokracja utrudniająca pozyskiwanie środków na rozwój przedsiębiorczości i środków na rzecz rozwoju sołectwa  Kosztochłonność nowoczesnych rozwiązań i projektów</p>	<p>2.1 Szkolenia z zakresu komunikacji społecznej środowiska lokalnego 2.2 Szkolenie – Fundusze Unijne w rozwoju przedsiębiorczości i społeczności lokalnej 2.3 Spotkania - „Nasze sołectwo, nasze sprawy”</p>



URZĄD MARSZAŁKOWSKI  
WOJEWÓDZTWA WIELKOPOLSKIEGO



**PROGRAM KRÓTKOTERMINOWY ODNOWY WSI/MIEJSCOWOŚCI na OKRES 24 m-cy**

Kluczowy problem	Odpowiedź	Propozycja projektu	Czy nas stać na realizację? (tak/nie)		Punktacja	Hierarchia
			Organizacyjnie	Finansowo		
Co nas najbardziej zintegruje?	Imprezy	„MIKOŁAJ NA LAWECIE”- Mikołajkowe niespodzianki dla dzieci	Tak	nie	3,2,2,2	IV
Na czym nam najbardziej zależy?	Boisko Wielofunkcyjne	BAWMY SIĘ RAZEM- Zagospodarowanie terenu wokół sali wiejskiej	Tak	nie	5,5,5,5	I
Co nam najbardziej przeszkadza?	Brak wiaty z grillem	ODLOTOWA WIATA	Tak	nie	4,3,3,2	III
Co najbardziej zmieni nasze życie?	Aktywizacja mieszkańców	AKTYWIZACJA-REAKTYWACJA	Tak	nie	4,4,4,3	II
Co nam przyjdzie najłatwiej?	Zakup wyposażenia sali wiejskiej wraz z kuchnią	„ODNOWE WSI MAMY” - SALE DOPOSAŻAMY I W GOŚCINĘ ZAPRASZAMY!	Tak	nie	1,1,1,1	V
<p>Wielkopolska Odnowa Wsi, LGD, Urząd Marszałkowski Województwa Wielkopolskiego, UG</p> <p>1. BAWMY SIĘ RAZEM- Zagospodarowanie terenu wokół sali wiejskiej 2. AKTYWIZACJA-REAKTYWACJA 3. ODLOTOWA WIATA</p>						

Podpisy przedstawicieli Grupy Odnowy Wsi  
uczestniczących w przygotowaniu dokumentu:

Michalina Kowalczyk

Imię i nazwisko

Podpis

Adam Tomaszewski

Imię i nazwisko

Podpis

Wiktor Cieślak

Imię i nazwisko

Podpis

Dorota Patuszak

Imię i nazwisko

Podpis

Imię i nazwisko

Podpis

Imię i nazwisko

Podpis

Imię i nazwisko

Podpis

Podpisy moderatorów odnowy wsi:

Aleksandra Prudka

Imię i nazwisko

Janina Aleksandra

Podpis

Wioletta Dopiasła

Imię i nazwisko

Podpis